

Landschulwoche



Saas-Almagell



4. September - 8. September 2023



INHALTSVERZEICHNIS

ALLGEMEINES.....	3
LAGE	4
SAAS-ALMAGELL	5
GESCHICHTE	5
UNTERKUNFT.....	7
WOCHENPROGRAMM	9
EXKURSIONEN.....	10
Foxtrail in Saas-Fee	10
Längfluh-Spielboden mit Murmeltierfütterung und Kneippen.....	10
Allalinhorn 4027 m.ü.M. oder Hohsaas-Kreuzboden und Trottiplausch.....	10
Stausee Mattmark mit Infokino	11
Rodelbahn Feeblitz und Minigolf	11
Thermalbad Brigerbad.....	11
BUDGET	12
TAGESPROGRAMME	13
Montag, 4. September	13
Dienstag, 5. September.....	14
Mittwoch, 6. September	15
Donnerstag, 7. September	16
Freitag, 8. September.....	17
TELEFONNUMMERN.....	18
ÄMTLI	19

ALLGEMEINES

Dauer	4. – 8. September 2023
Leitung	René Müller, Antonia Gerber (DI/MI/Do)
Teilnehmer	8./9. Klasse Sek
Begleitpersonen	Ruth Müller, Monika Trachsel (Küche)
Kosten	Fr. 180.-- ohne Allalin / Fr. 230.-- mit Allalin (bis vor Beginn der Landschulwoche mit beiliegendem Einzahlungsschein einzahlen)
Besammlng	Montag, 4. September 2023, 06.20 Uhr, Bahnhof Lenk
Rückreise	Freitag, 8. September 2023, 17.23 Uhr, Bahnhof Lenk
Heimadresse	Ferienhaus Insel 3905 Saas-Almagell Tel. 079/348 79 11 (Handynummer R. Müller)
Besonderes	<ul style="list-style-type: none">• Bei gesundheitlichen Problemen oder anderen Besonderheiten ist die Lagerleitung vor der Landschulwoche zu informieren.• Die Haus- und Lagerordnung gilt für alle. Wer sich nicht an die „Spielregeln“ hält, wird im Interesse der Gemeinschaft nach Hause geschickt und muss von den Eltern abgeholt werden.• Das Konsumieren von Suchtmitteln jeglicher Art ist untersagt.• Der Gebrauch von Handys ist nach Absprache mit dem Lehrer gestattet. Während der Nachtruhe sind sämtliche Geräte ausgeschaltet.
Ausrüstung	<ul style="list-style-type: none">- warme Kleidung (1700 m.ü.M.)- Regenschutz- Toilettenartikel- genügend Unterwäsche und Socken- Trainer und Pyjama- Turnschuhe, Hausschuhe, Wanderschuhe (≠ Turnschuhe!)- Badehosen/Badekleid/Badetuch- Rucksack und Feldflasche- Schreibmaterial und Spiele gem. vorgängiger Absprache- 1 Küchentuch- Digitalkamera/Smartphone- Doppelstecker- Tischtennisschläger und Bälle- Mittagslunch für den Anreisetag

Allalin: Wetterfeste Jacke und Hose für 4000 m.ü.M., Steigeisenfeste Schuhe, Handschuhe, Mütze, Sonnenschutz und wenn vorhanden Klettergurt und Steigeisen.

Die Anmeldung für die Tour auf den Allalin ist verbindlich und muss von den Eltern schriftlich bestätigt werden.

LAGE





SAAS-ALMAGELL

Saas-Almagell ist ein familiäres Dorf, das bis heute den Charakter eines typischen Walliser Bergdorfes behalten hat. Es ist die südlichste Gemeinde des Saastals und befindet sich auf 1672 Meter über Meer. Saas-Almagell hat seinen Bekanntheitsgrad nicht zuletzt seinen drei Skistars Pirmin, Heidi und Silvan Zurbriggen zu verdanken.

Einwohner:	ca. 400
Hotels:	13
Betten in Hotels:	ca. 570
Betten in Ferienwohnungen:	ca. 1000
Betten in Gruppenhäusern:	ca. 300
Betten insgesamt:	ca. 1870
Restaurants:	13
Ski-Anlagen:	6

Minigolf und PitPat-Anlage, Sportplatz, 3 Tennisplätze, Vitaparcours

GESCHICHTE

Das Saastal war einst von Gletschern bedeckt. Im Laufe der Zeit schmolzen die Gletscher und wichen dichten Wäldern. Die ersten Bewohner des Walliser Bodens waren ausgewanderte Kelten. Kurz vor Christi Geburt übernahmen die Römer die Herrschaft über das Wallis. Der damalige Kaiser Augustus vereinigte das Wallis mit Italien und liess Handel über den Monte-Moro- und Antronapass treiben. Durch diese Verbindung drang der christliche Glaube sehr früh ins Tal. Die Lebensbedingungen in der rauen Natur waren zu jeder Zeit schwierig. Die Religion half jedoch den Leuten damit umzugehen. Bis heute haben sich viele Bräuche und Traditionen erhalten.

Zwischen 413 und 534 nahmen die Burgunder den Römern die Herrschaft über das Wallis ab. Von 888 bis 1032 regierten deutsche Kaiser im zweiten Burgunderreich über unser Land. Im Jahre 939 brachen die Sarazenen, ein arabisches Kriegsvolk, ins Wallis ein. Diese wilden Horden besetzten auch das Saastal. Ihr Hauptlager war in Almagell. Zu dieser Zeit machten sich auch inländische Hirten und Bauern im Saastal ansässig. Gemeinsam mit den Sarazenen bewirtschafteten sie Land und Wälder und wurden zu einem Volk.

Vor 700 Jahren setzten die Walserswanderungen ein. Auch viele Saaser verliessen wegen fehlender Existenzgrundlagen und Aussicht auf mehr Freiheiten ihre Heimat für immer. Sie zogen mit Frau und Kindern, Vieh, Hab und Gut über die Pässe nach Italien und liessen sich auf rauen Höhenlagen in den Walsersiedlungen Macugnaga und Antronapiana nieder.

In der Mitte des 14. Jahrhunderts begannen die Saaser sich Familiennamen zuzulegen. Mit der Wahl der Namen hatten die Talleute nicht allzu grosse Schwierigkeiten. Sie übernahmen sie von Orten oder Weilern, in denen sie wohnten: Andenmatten („an den Matten“), Anthamatten (vom Weiler Tamatten), Imseng (von der Siedlung „im Sengg“), Lomatter (vom Weiler „Lomatte“), Kalbermatten (vom Weiler „zer Kalbermattu“), Ruppen (vom Ortsnamen „Rupes“ = zum Fels), Supersaxo, früher „Aufderfluo“ (von der Siedlung „uf der Flüe“, später latinisiert), Zurbriggen (vom Ort „zer Briggu“); oder von der Tätigkeit, die sie ausübten, so zum Beispiel Bumann (Bauer, Baumann). Selbst Brüder hatten nicht denselben Familiennamen, wenn sie an einem anderen Ort Wohnsitz nahmen.

Im Jahre 1392 trennten sich die Siedlungen Almagell, Balen und Fee von der Talgemeinde Saas und wurden selbständige Bürgergemeinden.



SAAS-ALMAGELL VS Landschulwoche 2023

Die erste Hälfte des 17. Jahrhunderts war für das Saastal gekennzeichnet durch unfruchtbare und sehr kalte Zeiten. Die Gletscher wurden wieder grösser. Überschwemmungen, Gewitter und der Ausbruch eines Gletschersees verwandelten das fruchtbare Ackerland in rohe Sandwüsten. Zu dieser Zeit wurden die Talleute immer ärmer und viele wanderten aus. Am 4. August 1633 überschwemmte der See von Mattmark zum 1. Mal das Tal. Die Verwüstung war sehr gross. 1680 war der 2. Seeausbruch, der erneut Armut und Unglück über die gesamte Bevölkerung brachte.

Das 18. Jahrhundert begann für die Talbewohner glücklich. Der Wohlstand wurde immer grösser. Am 17. September 1772 brach der Mattmarksee zum 3. Male aus und verwüstete 2 Häuser und 9 andere Gebäude in Almagell. Am 11. Juni 1799 wurde das Saastal Schauplatz eines grausamen Krieges gegen die Franzosen. Viele tapfere Saaser stellten sich zur Wehr. Vier einheimische Männer fielen dabei im Kampf, zwei davon aus Almagell. Im Jahre 1813 wurden die Franzosen, welche unter Napoleon dienten, aus dem Land gewiesen. So war die geliebte Freiheit wieder gewährleistet.

1833 erhielten die Saaser von der Regierung 200 Franken, um den Abflusskanal des Mattmarksees zu säubern. Bereits ein Jahr später brach der See erneut aus und schwemmte 9 Brücken weg.

Anfang des 19. Jahrhunderts kamen immer mehr Besucher ins Saastal und der Tourismus wurde zur festen Einnahmequelle. Das erste Gasthaus im Saastal wurde bereits 1833 eröffnet. Es entwickelte sich in der Folge eine touristische Infrastruktur, die sich vor allem an den Bedürfnissen der Alpinisten orientierte. Es entstanden Schmieden, die sich auf die Herstellung von Eispickeln für Bergsteiger spezialisierten. Man bot sich als Führer für die Besteigung der Viertausender oder als Naturkundeführer an. Gegen Mitte des neunzehnten Jahrhunderts wurden fast sämtliche Viertausender bestiegen. Der Wintertourismus entwickelte sich etwas später, obwohl Pfarrer Johann Joseph Imseng bereits 1849 auf selbstgebastelten Brettern erste Skiversuche machte. Am 1. März 1872 trennte sich die Gemeinde Almagell von der Mutterkirche in Grund und gründete eine eigene Pfarrei. Um die Jahrhundertwende wuchs der Wohlstand der Bevölkerung rasch an. Die Erschliessung durch den Bau der Strasse und der zunehmende Tourismus machten zuerst Saas-Fee und später auch Saas-Almagell bekannt.

Im Jahr 1910 erbaute Kamil Anthamatten das Hotel Monte Moro. Im selben Jahr erstellte die Gemeinde das Hotel Almagellalp. In den Jahren 1920 und 1922 brach der Mattmarksee erneut aus und überschwemmte das gesamte Tal. 1924 wurde Saas-Almagell mit elektrischem Strom versehen. Im Jahre 1948 wurde das Strassenstück von Saas Grund nach Almagell erstellt. Die Autostrasse zwischen Saas-Grund und Saas-Fee wurde zwar erst 1951 eröffnet. Vorher wurden die Gäste und das Gepäck jedoch mit Maultieren ins Gletscherdorf transportiert. In den Jahren 1958/59 liess die Gemeinde ein neues Schulhaus bauen. Ebenfalls wurde zu dieser Zeit die Fahrstrasse von Saas-Almagell nach Mattmark gebaut. Im Jahre 1960 begann man mit dem Bau des Staudamms von Mattmark. Am 30. August 1965 lösten sich ca. 500'000 m³ Eis vom Allalingletscher und begruben 88 Arbeiter unter sich. Auf das gleiche Jahr fällt der Bau des Sessellifts Furggstalden. Bis heute wurden noch zahlreiche Pensionen, Hotels und Lifte erbaut. Bis heute haben sich trotz moderner Einflüsse viele Bräuche, die tief in der Saaser Geschichte verwurzelt sind, erhalten. Dazu zählen die selbstgefertigten Trachten, die zu verschiedenen Anlässen getragen werden, genauso wie die Pflege der traditionellen Musik. Noch heute gibt es mehrere Trachten- und Musikgesellschaften, die bei Festen und Prozessionen auftreten.

UNTERKUNFT



Das Ferienhaus Insel ist eine ideale Unterkunftsmöglichkeit für Gruppen. In 15 Zimmern, vom Einer- bis zum Viererzimmer, können bis zu 38 Personen untergebracht werden. Alle Zimmer sind mit fliessend Warm- und Kaltwasser ausgestattet. Zusätzlich besitzen die meisten noch einen sonnig gelegenen Südbalkon. Pro Etage, bestehend aus ca. 6 Zimmern, stehen zwei Toiletten und zwei Duschen zur Verfügung. Im Parterre befindet sich ein geräumiger Saal, sowie ein komfortabler Aufenthaltsraum. Weiter steht ein grosser Spielsaal mit Tischtennis- und Tischfussballtisch zur Verfügung. Draussen vor dem Ferienhaus gibt es eine Spielwiese. Ein Gartengrill steht auch zur Verfügung, sowie auch Tische und Bänke.



Zimmer



Aufenthaltsraum 1



Speisesaal



Küche



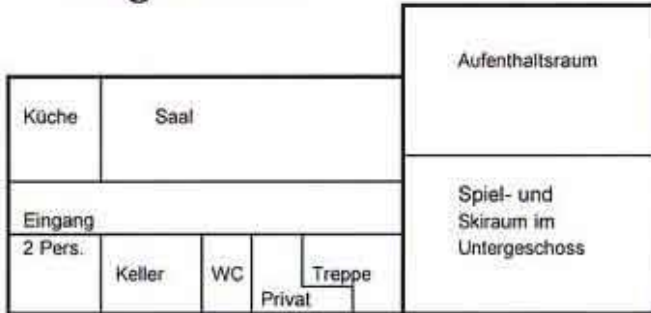
Spielsaal



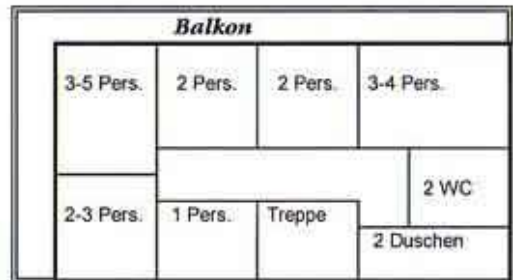
Aufenthaltsraum 2

Hausplan Pension Insel

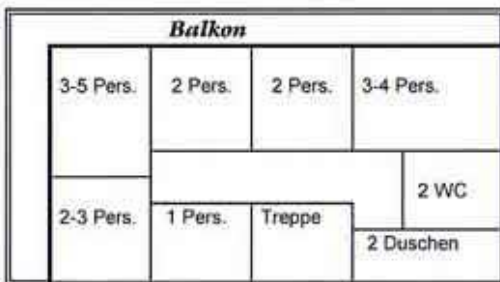
Erdgeschoss



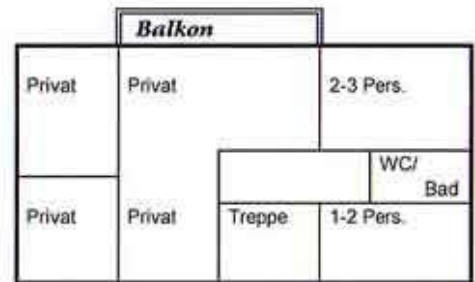
1.Etage



2.Etage



3.Etage



WOCHENPROGRAMM

ZEIT	MONTAG 4.9.	DIENSTAG 5.9.	MITTWOCH 6.9.		DONNERSTAG 7.9.	FREITAG 8.9.
07.00	FAHRT NACH SAAS-ALMAGELL	FRÜHSTÜCK ÄMTLI	FRÜHSTÜCK ÄMTLI	FRÜHSTÜCK	FRÜHSTÜCK ÄMTLI	FRÜHSTÜCK ÄMTLI
08.00				FAHRT NACH SAAS-FEE MITTELALLALIN		
09.00	ZIMMERBEZUG	FAHRT NACH SAAS-FEE LÄNGFLUH	FAHRT NACH SAAS-GRUND HOHSAAS	BESTEIGUNG	FAHRT NACH MATTMARK	UNTERKUNFT REINIGEN
10.00						
11.00	FAHRT NACH SAAS-FEE	WANDERUNG SPIELBODEN SAAS-FEE	WANDERUNG HOHSAAS WEISSMIESHÜTTE KREUZBODEN	BESUCH EISGROTTE	SEERUND-WANDERUNG	BADEPLAUSCH
12.00						
13.00	FOXTRAIL ALLALIN	MURMELTIER-FÜTTERUNG	HOSILAND KREUZBODEN	FREIZEIT IN SAAS-FEE	FAHRT NACH SAAS-FEE	THERMALBAD BRIGERBAD
14.00						
15.00	RÜCKMARSCH SAAS-ALMAGELL	RÜCKMARSCH SAAS-ALMAGELL	RÜCKFAHRT SAAS-ALMAGELL	RÜCKMARSCH SAAS-ALMAGELL	RÜCKMARSCH SAAS-ALMAGELL	HEIMREISE
16.00						
17.00	DUSCHEN, ÄMTLI FREIZEIT	DUSCHEN, ÄMTLI FREIZEIT	DUSCHEN, ÄMTLI FREIZEIT	DUSCHEN, ÄMTLI FREIZEIT	DUSCHEN, ÄMTLI FREIZEIT	
18.00	NACHTESSEN	NACHTESSEN	NACHTESSEN	NACHTESSEN	NACHTESSEN	
19.00	ÄMTLI FREIZEIT	ÄMTLI FREIZEIT	ÄMTLI FREIZEIT	ÄMTLI FREIZEIT	ÄMTLI PACKEN	
20.00	FREIZEIT	FREIZEIT	FREIZEIT	FREIZEIT	FREIZEIT	
21.00	NACHTRUHE	NACHTRUHE	NACHTRUHE	NACHTRUHE	NACHTRUHE	
22.00						

Änderungen bleiben vorbehalten!



Foxtrail



Stausee Mattmark



Feeblitz



Spielboden



Hohsaas



Monstertrottfahrt



Allalin



Brigerbad

EXKURSIONEN

Foxtrail in Saas-Fee



Mit Teamwork und Cleverness lösen wir gemeinsam in Gruppen knifflige Rätsel, knacken Codes und spüren Fährten auf. Spass und Abenteuer sind garantiert und wir entdecken Saas-Fee auf neue, unerwartete Weise! Neben der Bewegung im Freien werden wir durch Aufgaben und Rätsel geistig gefordert. Um die richtige Spur zu verfolgen, müssen wir unterwegs mit viel Geschick knifflige Geheimnisse lösen. Durch die notwendige Zusammenarbeit in der Gruppe wird der Teamgeist gefördert.

Längfluh-Spielboden mit Murmeltierfütterung und Kneippen

Die Gondelbahn bringt uns von Saas-Fee auf die Längfluh (2869 m.ü.M.). Dort sind die Gletscher sowie die Mischabelkette mit dem höchsten Berg auf Schweizerboden, dem Dom (4545 m. ü. M.) zum Greifen nah. Von der Längfluh steigen wir über den Spielboden zu Fuss nach Saas-Fee ab. Unterwegs lassen sich die Murmeltiere mit Rüben, hartem Brot und Nüssen füttern. In Saas-Fee erwartet uns in der Kneipp-Anlage eine Wasser-Tretanlage, Gussstation, Warmbad, Barfusspfad und weitere Installationen. Ein erfrischendes Angebot.



Allalinhorn 4027 m.ü.M. oder Hohsaas-Kreuzboden und Trottiplausch

Mit Lenker Bergführern kann nach der Fahrt mit der Metro Alpin vom Mittelallalin aus das majestätische Allalinhorn auf 4027 m.ü.M. bestiegen werden.

Als Alternativprogramm geht es mit der Achtergondelbahn von Saas-Grund auf 3200 m. ü. M. nach Hohsaas, wo sich ein unbeschreiblicher Ausblick auf 18 Viertausender und die Gletscherwelt bietet. Nach der Wanderung nach Kreuzboden erfreuen wir uns im Hosiland und am Kreuzbodensee und fahren anschliessend mit den Monstertrottis auf der 11 km langen Route über eine Naturstrasse durch eine abwechslungsreiche Berglandschaft mit Lerchenwäldern und Alpweiden bis ins Tal.



Stausee Mattmark mit Infokino

Mit dem Postauto fahren wir nach Mattmark zum Stausee mit dem grössten Naturstaudamm Europas, welcher das Saastal geprägt hat. Nach der ca. 10 km langen Seerundwanderung erleben wir im Infokino Mattmark eine Zeitreise durch die Mattmarkgeschichte.

In früherer Zeit reichte der Allalingletscher bis in den Talgrund hinunter und staute als natürliche Staumauer den Lauf der Vispe. So bildete sich ein sogenannter Gletscherrandsee. Immer wieder brach der See aus und richtete schwere Verwüstungen im Saastal an. Bereits vor 1920 untersuchten Ingenieure die Mattmarkebene zwecks Elektrizitätserzeugung. Das grösste Bauwerk der Anlage ist der Erd-Staudamm, durch dessen Errichtung die Ebene von Mattmark an ihrem Nordende abgeriegelt und in ein Speicherbecken verwandelt wurde. Der Damm besteht hauptsächlich aus Moränenmaterial, welches an Ort und Stelle gewonnen wurde. Der Bau des Damms wurde 1965 von einer Katastrophe überschattet: Ein Teil des Allalingletschers brach ab und brachte 88 Bauarbeitern, deren Baracken sich genau unterhalb des Abbruchs befanden, den Tod. Der durch den Damm geschaffene Stausee hat ein Volumen von 100 Mio. m³. Die Oberfläche des Sees beträgt 1.76 km², seine Länge 3.2 km. Die höchste Staukote des Beckens liegt auf 2197 m.ü.M.



Rodelbahn Feeblitz und Minigolf

Nach einer gemütlichen Runde Minigolf geht es mit dem steilsten Rodellift, der Rodelbahn Feeblitz, zu einer der höchsten Alpen-Achterbahnen, die Adrenalin pur verspricht. Der in der Schweiz einzigartige 360°-Kreisel auf neun Metern Höhe provoziert bestimmt ein leichtes Kribbeln im Bauch, das sich auf den ganzen Körper ausbreitet, wenn der Bob in die berühmte Schanzenkurve fährt. Auf der 900 Meter langen Fahrt sausen wir mit bis zu 40km/h ins Tal. Anschliessend geht es zu Fuss zurück nach Saas-Almagell.



Thermalbad Brigerbad



Zum Abschluss unserer Landschulwoche vergnügen wir uns im Thermalbad Brigerbad. Dort erleben wir Europas längste alpine Thermal-Wasserrutschbahn (182 m), lassen uns im Flussbad von der Strömung treiben, springen von den markanten Felsblöcken ins warme Nass oder geniessen die wohltuenden Unterwasser-Massagedüsen.

Offen zutage tretende, natürliche Thermalquellen werden schon seit Jahrtausenden für Bade- und Heilzwecke genutzt. Im Altertum entwickelte sich unter den Römern eine regelrechte Badekultur, so geht auch die Geschichte des Brigerbades bis auf die Römerzeit zurück.



BUDGET

Einnahmen

Elternbeitrag	3780.00
Beitrag Klassenkasse	790.00
Beitrag Oberstufenkasse	2'250.00
Gemeindebeitrag	2'100.00
Elternbeitrag Allalin	600.00
Total	9'520.00

Ausgaben

Reisekosten Bahn inkl. Autospesen/Verlad	1'250.00
Unterkunft inkl. Kurtaxen	2'536.00
Verpflegung	1'300.00
Rodelbahn Feeblitz	500.00
Minigolf Saas-Fee	100.00
Foxtrail Saas-Fee	400.00
Bergführer Allalin	1'650.00
Metro/Eisgrotte	450.00
Trotinettmiete	349.00
Brigerbad inkl. Verpflegung	845.00
Diverses	140.00
Total	9'520.00






TAGESPROGRAMME

Montag, 4. September

06.20	Besammlung Bahnhof Lenk
06.37	Abfahrt Bahnhof Lenk
09.38	Ankunft Saas-Almagell anschl. Zimmerbezug
10.34	Abfahrt nach Saas-Fee
11.00	Foxtrail in Saas-Fee (weitere Starts 11.15, 11.30, 11.45, 12.00 Uhr)
16.00	Rückmarsch Waldweg nach Saas-Almagell anschl. Duschen/Ämtli/Freizeit
18.30	Nachtessen anschl. Ämtli/Freizeit
22.00	Einfinden in der Unterkunft
22.30	Nachtruhe

Ausrüstung

Rucksack mit Picknick
Smartphone für Foxtrail
Regenschutz/Sonnenschutz
Fotoapparat und Sackgeld

Bahnhof/Haltestelle	Zeit	Reise mit	Informationen
Lenk im Simmental Zweisimmen	ab 06:37 an 06:55	Gl. 8 R 2507	Regio
Zweisimmen Spiez	ab 07:02 an 07:47	Gl. 6 Gl. 5 R 6810	Regio
Spiez Visp	ab 08:05 an 08:31	Gl. 3 Gl. 7 EC 51	EuroCity
Visp, Bahnhof Süd Saas-Grund, Post	ab 08:44 an 09:22	Kante A B 511 51115	Bus 511
Saas-Grund, Post Saas-Almagell, Dorfplatz	ab 09:30 an 09:38	B 513 51321	Bus 513
Saas-Almagell, Dorfplatz	ab 10:34	B 642 64285	Bus 642 Richtung: Saas-Fee, Busterminal
Saas-Fee, Busterminal	an 10:47	Kante C	



Tagesprogramm

Dienstag, 5. September

07.00	Tagwache/Ämtli
07.30	Morgenessen anschl. Ämtli
09.12	Fahrt nach Saas-Fee anschl. Fahrt mit Gondelbahn nach Längfluh anschl. Wanderung nach Saas-Fee mit Murmeltierfütterung und Kneippen anschl. Rückmarsch nach Saas-Almagell anschl. Duschen/Ämtli/Freizeit
18.30	Nachtessen anschl. Ämtli/Freizeit
22.00	Einfinden in der Unterkunft
22.30	Nachtruhe

Ausrüstung

Wanderschuhe
Rucksack mit Picknick
Regenschutz/Sonnenschutz
Fotoapparat und Sackgeld

Bahnhof/Haltestelle	Zeit		Reise mit	Informationen
Saas-Almagell, Dorfplatz	ab 09:12	Kante 2	B 513 51326	Bus 513
Saas-Grund, Post	an 09:22	Kante 4		
Saas-Grund, Post	ab 09:23	Kante 1	B 511 51115	Bus 511
Saas-Fee, Busterminal	an 09:34	Kante D		



Tagesprogramm Mittwoch, 6. September

Allalinhorn		Hohsaas-Kreuzboden inkl. Monstertrotti	
06.00	Tagwache	08.00	Tagwache
06.30	Morgenessen	08.30	Morgenessen anschl. Ämtli
07.25	Fahrt mit Bus nach Saas-Fee anschl. Fahrt mit Alpin Express und Metro auf den Mittelallalin anschl. Besteigung Allalinhorn Besuch Eisgrotte	09.42	Fahrt mit Bus nach Saas-Grund anschl. Fahrt mit Gondelbahn auf Hohsaas anschl. Wanderung nach Kreuzbo- den und Aufenthalt im Hosiland
anschl.	Freizeit in Saas-Fee Rückmarsch nach Saas-Almagell anschl. Duschen/Ämtli/Freizeit	15.00	Trottiplausch von Kreuzboden nach Saas-Grund
18.30	Nachtessen anschl. Packen/Ämtli/Freizeit	16.48	Fahrt mit Bus nach Saas-Almagell anschl. Duschen/Ämtli/Freizeit
22.00	Einfinden in der Unterkunft	18.30	Nachtessen anschl. Packen/Ämtli/Freizeit
22.30	Nachtruhe	22.00	Einfinden in der Unterkunft
		22.30	Nachtruhe

Ausrüstung

Wanderschuhe / Steigeisenfestes Schuhwerk
Rucksack mit Picknick
Regenschutz/Sonnenschutz
Handschuhe/Mütze
Fotoapparat und Sackgeld

Bahnhof/Haltestelle	Zeit	Reise mit	Informationen
Saas-Almagell, Dorfplatz	ab 07:28	B 513 51308	Bus 513
Saas-Grund, Post	an 07:34		
Saas-Grund, Post	ab 07:43	B 511 51107	Bus 511
Saas-Fee, Busterminal	an 07:54	Kante D	

Bahnhof/Haltestelle	Zeit	Reise mit	Informationen
Saas-Almagell, Dorfplatz	ab 09:42	B 513 51334	Bus 513
Saas-Grund, Post	an 09:52		
Saas-Grund, Bergbahnen	ab 16:48	B 511 51145	Bus 511
Saas-Grund, Post	an 16:52		
Saas-Grund, Post	ab 17:00	B 513 51401	Bus 513
Saas-Almagell, Dorfplatz	an 17:07		



Tagesprogramm Donnerstag, 7. September

07.00	Tagwache
07.30	Morgenessen anschl. Ämtli
09.08	Fahrt mit Bus nach Mattmark anschl. Seerundwanderung und Infokino Mattmark
12.26	Fahrt mit Bus nach Saas-Fee anschl. Minigolf und Rodelbahn Feeblitz anschl. Rückmarsch Waldweg nach Saas-Almagell, Duschen/Ämtli/Freizeit
18.30	Nachtessen anschl. Ämtli/Freizeit
22.00	Einfinden in der Unterkunft
22.30	Nachtruhe

Ausrüstung

Wanderschuhe
Rucksack mit Picknick
Regenschutz/Sonnenschutz
Fotoapparat und Sackgeld

Bahnhof/Haltestelle	Zeit		Reise mit	Informationen
Saas-Almagell, Dorfplatz	ab 09:08	Kante 1	B 513 51315	Bus 513
Mattmark	an 09:24			
Mattmark	ab 12:26		B 513 91360	Bus 513
Saas-Grund, Post	an 12:47	Kante 4		
Saas-Grund, Post	ab 12:53	Kante 1	B 511 51129	Bus 511
Saas-Fee, Busterminal	an 13:04	Kante D		



Tagesprogramm Freitag, 8. September

07.00	Tagwache/Ämtli
07.30	Morgenessen (Gepäck vor Haus deponiert!) anschl. Ämtli/Reinigungsarbeiten
09.30	Besammlung vor dem Haus
09.42	Abfahrt nach Brigerbad
10.52	Ankunft Brigerbad, anschl. Badeplausch im Brigerbad
14.45	Besammlung vor dem Bad
14.58	Rückfahrt nach Lenk
17.23	Ankunft Lenk

Ausrüstung

Gepäck
Rucksack mit Badekleid und Picknick
Sackgeld

Bahnhof/Haltestelle	Zeit		Reise mit	Informationen
Saas-Almagell, Dorfplatz	ab 09:42		B 513 51334	Bus 513
Saas-Grund, Post	an 09:52			
Saas-Grund, Post	ab 10:00		B 511 51120	Bus 511
Brigerbad, Thermalbad	an 10:52			
Brigerbad, Thermalbad	ab 14:58		B 511 51141	Bus 511
Visp, Bahnhof Süd	an 15:14	Kante A		
Visp	ab 15:27	Gl. 4	IC 6 1076	InterCity 6
Spiez	an 15:53	Gl. 3		
Spiez	ab 16:12	Gl. 3AB	R 6829	Regio
Zweisimmen	an 16:59	Gl. 6		
Zweisimmen	ab 17:05	Gl. 8	R 2528	Regio
Lenk im Simmental	an 17:23			



TELEFONNUMMERN

Vermietung Ferienhaus Insel	027 / 957 27 44 079 / 485 50 84
Tourist Office Saas-Almagell	027 / 958 18 88
Saas-Fee Tourismus	027 / 958 18 58
Volg, Saas-Almagell	027 / 957 00 05
Bahnhof SBB, Visp	051 / 225 86 14
Saaser Museum, Saas-Fee	027 / 957 14 75
Kraftwerke Mattmark AG	027 / 953 70 00
Feeblitz, Saas-Fee	027 / 957 31 11
Bergbahnen Saastal	027 / 958 11 00
Bergbahnen Hohsaas (Reservation Monstertrotti)	027 / 958 15 80
Hallenbad Aqua Allalin, Saas-Fee	027 / 958 50 50
Thermalbad Brigerbad	027 / 948 48 48
Zahnarzt Saas-Fee	027 / 957 20 52
Apotheke Vallesia, Saas-Fee	027 / 957 26 18
Arzt Saas-Fee	027 / 957 58 59
Arzt Saas-Grund	027 / 957 11 55
Spital Visp	027 / 604 33 33
Wellness und Spa Zurbriggen	027 / 957 23 01
Postauto Saas Fee	058 / 454 26 16
Zermatlantis, Herr Schmid	079 / 616 91 62
Pauli Reisen	027 / 957 17 57



ÄMTLI

	Montag	Dienstag	Mittwoch	Donnerstag	Freitag
Beetschen Lynn					
Bowee Svenja					
Humm Melea					
Kunz Gianluca					
Meyer Lloyd					
Perren Nino					
Poschung Martina					
Rohrbach Ueli					
Rösti Céline					
Schönenberger Lorin					
Schwander Lars					
Sonderegger Pina					
Vlcek Chiara					
Vlcek Luisa					
Zeller Thierry					
Ferreira Alves Alicja					
Fischer Elina					
Rösti Aline-Julie					
Tauss Sina					
Zeller Vinzens					
Zimmermann Marisa					

	Tischdecken
	Abwaschen
	Abräumen / Esssaal reinigen / Div. Arbeiten (nach Ansage)

Zimmerordnung / Lüften

Jede Zimmergruppe ist selbstständig für Zimmerordnung und Sauberkeit, Abfallentsorgung sowie dem Lüften und beim Verlassen des Hauses dem Schliessen der Fenster verantwortlich.